

Arbeitsamt der  
Deutschsprachigen Gemeinschaft

- PRESSEMITTEILUNG -

## Arbeitsmarkt - Info

Kommentar zum Stand der Arbeitslosigkeit  
im Dezember 2003 (Stand 31.12.2003)

### Anstieg der Arbeitslosigkeit zum Jahresende

**Im Monat Dezember 2003 waren nach Angaben des Arbeitsamtes der Deutschsprachigen Gemeinschaft 1.983 Personen als Vollarbeitslose (d.h. nicht beschäftigte Arbeitsuchende) in der DG gemeldet. Dies sind 62 Personen mehr als im Vormonat. Die Arbeitslosenquote im Dezember beträgt 6,5%.**

Ende Dezember 2003 waren in der Deutschsprachigen Gemeinschaft 868 Männer (37 mehr als im November) und 1.115 Frauen (+25) als nicht beschäftigte Arbeitsuchende (sogenannte Vollarbeitslose) eingetragen. Dies sind 3,2% mehr als im Vormonat November. Auch in den anderen Landesteilen ist die Zahl der Vollarbeitslosen gestiegen: +1,4% in Wallonien, +2,2% in Flandern. Nur in Brüssel ist kaum eine Änderung zum Vormonat festzustellen. Die Arbeitslosenquote in der DG beträgt im Dezember 6,5% und liegt damit weiterhin deutlich unter den Werten in den anderen Regionen: 8% in Flandern, 18% in Wallonien und 21% in Brüssel.

Der Anstieg in der DG ist hauptsächlich bei den Beziehern von Arbeitslosenunterstützung zu verzeichnen, während bei den anderen Arbeitslosengruppen (Schulabgänger, Sozialhilfeempfänger, ...) ein Rückgang vorliegt. Da der Anstieg sich auf alle Gemeinden und auch alle Wirtschaftssektoren verteilt, kann man davon ausgehen, dass es sich vornehmlich um eine saisonale Entwicklung handelt.

Im Vergleich zum Vorjahr liegt dieselbe Entwicklung wie in den vergangenen Monaten vor: Ende Dezember 2003 sind rund 7,5% Vollarbeitslose (+138 Personen) mehr eingetragen als im Dezember 2002. Dieser deutliche Anstieg der Arbeitslosigkeit ist sowohl in der DG als auch in den anderen Regionen seit Herbst 2002 festzustellen, was vor allem als Zeichen der schlechten Konjunkturlage gewertet werden kann. Ende Dezember 2003 liegt die Zahl der Vollarbeitslosen in den anderen Regionen des Landes im Schnitt rund 8% über dem Vorjahresstand.

Es kann allerdings festgestellt werden, dass der Unterschied in der DG nicht mehr so groß ist wie noch in der ersten Jahreshälfte, als zeitweilig fast 30% mehr Arbeitslose eingetragen waren als im entsprechenden Vorjahreszeitraum. Bei den entschädigten Arbeitslosen liegt allerdings weiterhin ein Anstieg um rund 19% im Vergleich zum Dezember 2002 vor.

Weitere Informationen zum aktuellen Stand der Arbeitslosigkeit in der DG sind zu finden im Internet unter [www.adg.be](http://www.adg.be)

## Vollarbeitslose in der Deutschsprachigen Gemeinschaft Belgiens

Arbeitslose nach Geschlecht	Dez. 2003	Anteil in %	Nov. 2003	Dez. 2002	Vgl. zu Vormonat		Vgl. zu Vorjahr	
Männer	868	43,8%	831	810	+37	+4,5%	+58	+7,2%
Frauen	1.115	56,2%	1.090	1.035	+25	+2,3%	+80	+7,7%
<b>Gesamt Arbeitslose</b>	<b>1.983</b>	<b>100%</b>	<b>1.921</b>	<b>1.845</b>	<b>+62</b>	<b>+3,2%</b>	<b>+138</b>	<b>+7,5%</b>

Arbeitslosenrate	Männer	Frauen	Gesamt
Aktive Bevölkerung (Berechnung 2001)	17.743	12.535	30.278
<b>Arbeitslosenrate DG</b>	<b>4,9%</b>	<b>8,9%</b>	<b>6,5%</b>
AL-Rate Kanton Eupen	6,8%	10,6%	8,4%
AL-Rate Kanton St.Vith	2,3%	6,3%	3,9%



**Stand Ende  
Dezember 2003**

Arbeitslose nach Regionen	Dez. 2003	AL-Rate	Nov. 2003	Dez. 2002	Vgl. zu Vormonat		Vgl. zu Vorjahr	
Wallonische Region (inkl. DG)	256.389	18,4%	252.791	235.304	+3.598	+1,4%	+21.085	+9,0%
Flämische Region	213.188	8,0%	208.679	195.198	+4.509	+2,2%	+17.990	+9,2%
Region Brüssel-Hauptstadt	85.211	21,5%	85.874	81.736	-663	-0,8%	+3.475	+4,3%
Belgien	554.788	12,4%	547.344	512.238	+7.444	+1,4%	+42.550	+8,3%

Kategorien	Männer	Frauen	Gesamt	Anteil in %	Vgl. zu Vormonat		Vgl. zu Vorjahr	
Entschädigte Arbeitslose	615	698	1.313	66,2%	+87	+7,1%	+213	+19,4%
Sonst. verpflichtend Eingetragene	174	293	467	23,6%	-29	-5,8%	-50	-9,7%
davon : Personen in Wartezeit	81	77	158	8,0%	+18	+12,9%	-41	-20,6%
zeitweilig Ausgeschlossene	11	18	29	1,5%	-5	-14,7%	-28	-49,1%
via ÖSHZ eingetragen	75	93	168	8,5%	-42	-20,0%	-29	-14,7%
ehemals Teilzeitbeschäftigte	6	105	111	5,6%	+2	+1,8%	+51	+85,0%
Freiwillig eingetragene Arbeitslose	79	124	203	10,2%	+4	+2,0%	-25	-11,0%

Altersgruppen	Männer	Frauen	Gesamt	Anteil in %	Vgl. zu Vormonat		Vgl. zu Vorjahr	
unter 25 Jahre	210	219	429	21,6%	+34	+8,6%	-22	-4,9%
25-35 Jahre	197	305	502	25,3%	+10	+2,0%	+36	+7,7%
35-50 Jahre	314	456	770	38,8%	+10	+1,3%	+40	+5,5%
über 50 Jahre	147	135	282	14,2%	+8	+2,9%	+84	+42,4%

Gemeinden / Kantone	Männer	Frauen	Gesamt	AL-Rate	Vgl. zu Vormonat		Vgl. zu Vorjahr	
Amel	26	53	79	3,6%	+4	+5,3%	-8	-9,2%
Büllingen	27	59	86	3,7%	+3	+3,6%	+15	+21,1%
Burg Reuland	22	32	54	3,4%	+7	+14,9%	+9	+20,0%
Bütgenbach	39	72	111	4,6%	+8	+7,8%	+21	+23,3%
Sankt Vith	59	90	149	3,8%	-1	-0,7%	+3	+2,1%
im Ausland wohnhaft	1	2	3		0	0,0%	-6	-66,7%
<b>Kanton ST.VITH</b>	<b>174</b>	<b>308</b>	<b>482</b>	<b>3,9%</b>	<b>+21</b>	<b>+4,6%</b>	<b>+34</b>	<b>+7,6%</b>
Eupen	325	353	678	8,8%	-2	-0,3%	+57	+9,2%
Kelmis	158	218	376	9,1%	+19	+5,3%	+36	+10,6%
Lontzen	82	82	164	7,5%	+6	+3,8%	+25	+18,0%
Raeren	117	144	261	6,9%	+18	+7,4%	+39	+17,6%
im Ausland wohnhaft	12	10	22		0	0,0%	-53	-70,7%
<b>Kanton EUPEN</b>	<b>694</b>	<b>807</b>	<b>1.501</b>	<b>8,4%</b>	<b>+41</b>	<b>+2,8%</b>	<b>+104</b>	<b>+7,4%</b>

Dauer der Arbeitslosigkeit	Männer	Frauen	Gesamt	Anteil in %	Vgl. zu Vormonat		Vgl. zu Vorjahr	
< 6 Monate	408	434	842	42,5%	+26	+3,2%	-117	-12,2%
6-12 Monate	146	209	355	17,9%	+18	+5,3%	+38	+12,0%
1-2 Jahre	161	223	384	19,4%	+5	+1,3%	+106	+38,1%
2-5 Jahre	111	150	261	13,2%	+9	+3,6%	+96	+58,2%
> 5 Jahre	42	99	141	7,1%	+4	+2,9%	+15	+11,9%
> 1 Jahr	314	472	786	39,6%	+18	+2,3%	+217	+38,1%

Ausbildungsniveau	Männer	Frauen	Gesamt	Anteil in %	Vgl. zu Vormonat		Vgl. zu Vorjahr	
Primarschule	222	241	463	23,3%	+11	+2,4%	+42	+10,0%
Abgeschl. Lehre	86	81	167	8,4%	+16	+10,6%	+3	+1,8%
Sekundar Unterstufe	156	267	423	21,3%	+12	+2,9%	+26	+6,5%
Sekundar Oberstufe	138	216	354	17,9%	+27	+8,3%	+30	+9,3%
Hochschule / Universität	55	85	140	7,1%	-5	-3,4%	+20	+16,7%
Sonst. Studien / Ausland	211	225	436	22,0%	+1	+0,2%	+17	+4,1%

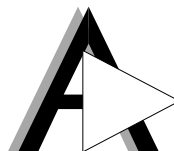
Entwicklung	Männer	Frauen	Gesamt	AL-Rate	Vgl. zum Vormonat		Vgl. zum Vorjahr	
Dezember 1990	588	1.147	1.735	5,9%	-8	-0,5%		
Dezember 1992	734	1.194	1.928	6,5%	+11	+0,6%	+28	+1,5%
Dezember 1994	869	1.407	2.276	7,7%	+27	+1,2%	+44	+2,0%
Dezember 1996	720	1.125	1.845	6,2%	+93	+5,3%	-97	-5,0%
Dezember 1998	577	851	1.428	4,9%	+35	+2,5%	-378	-20,9%
Dezember 2000	599	836	1.435	4,8%	+45	+3,2%	-38	-2,6%
Dezember 2002	810	1.035	1.845	6,1%	+84	+4,8%	+337	+22,3%
Januar 2003	815	1.058	1.873	6,2%	+28	+1,5%	+415	+28,5%
Februar	824	1.033	1.857	6,1%	-16	-0,9%	+410	+28,3%
März	778	970	1.748	5,8%	-109	-5,9%	+352	+25,2%
April	763	991	1.754	5,8%	+6	+0,3%	+364	+26,2%
Mai	728	963	1.691	5,6%	-63	-3,6%	+322	+23,5%
Juni	737	1.012	1.749	5,8%	+58	+3,4%	+388	+28,5%
Juli	847	1.261	2.108	7,0%	+359	+20,5%	+314	+17,5%
August	916	1.287	2.203	7,3%	+95	+4,5%	+145	+7,0%
September	914	1.230	2.144	7,1%	-59	-2,7%	+276	+14,8%
Oktober	894	1.157	2.051	6,8%	-93	-4,3%	+299	+17,1%
November	831	1.090	1.921	6,3%	-130	-6,3%	+160	+9,1%
Dezember	868	1.115	1.983	6,5%	+62	+3,2%	+138	+7,5%



## Entschädigte Arbeitslose in der Deutschsprachigen Gemeinschaft Belgiens

Geschlecht	Dez. 2003	Anteil in %	Nov. 2003	Dez. 2002	Vgl. zu Vormonat		Vgl. zu Vorjahr	
Männer	615	46,8%	565	502	+50	+8,8%	+113	+22,5%
Frauen	698	53,2%	661	598	+37	+5,6%	+100	+16,7%
<b>Gesamt Arbeitslose</b>	<b>1.313</b>	<b>100%</b>	<b>1.226</b>	<b>1.100</b>	<b>+87</b>	<b>+7,1%</b>	<b>+213</b>	<b>+19,4%</b>

Anteil entschädigte AL an Vollarbeitslose	entschäd. Arbeitslose	Gesamt Vollarbeitslose	Anteil an AL
D.G.	1.313	1.983	66,2%
Wallonische Region (inkl. DG)	201.553	256.389	78,6%
Flämische Region	156.553	213.188	73,4%
Region Brüssel-Hauptstadt	61.807	85.211	72,5%
Belgien	419.913	554.788	75,7%



**Stand Ende  
Dezember 2003**

Regionen	Dez. 2003	Anteil in %	Nov. 2003	Dez. 2002	Vgl. zu Vormonat		Vgl. zu Vorjahr	
Wallonische Region (inkl. DG)	201.553	48,0%	198.795	186.306	+2.758	+1,4%	+15.247	+8,2%
Flämische Region	156.553	37,3%	151.264	144.204	+5.289	+3,5%	+12.349	+8,6%
Region Brüssel-Hauptstadt	61.807	14,7%	61.923	58.611	-116	-0,2%	+3.196	+5,5%
Belgien	419.913	100%	411.982	389.121	+7.931	+1,9%	+30.792	+7,9%

Altersgruppen	Männer	Frauen	Gesamt	Anteil in %	Vgl. zu Vormonat		Vgl. zu Vorjahr	
unter 25 Jahre	102	115	217	16,5%	+19	+9,6%	+45	+26,2%
25-35 Jahre	149	213	362	27,6%	+27	+8,1%	+44	+13,8%
35-50 Jahre	243	287	530	40,4%	+31	+6,2%	+43	+8,8%
über 50 Jahre	121	83	204	15,5%	+10	+5,2%	+81	+65,9%

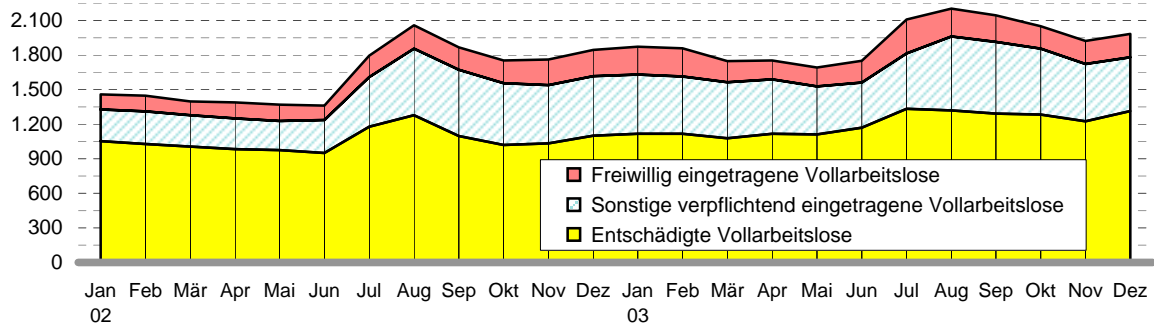
Ausbildungsniveau	Männer	Frauen	Gesamt	Anteil in %	Vgl. zu Vormonat		Vgl. zu Vorjahr	
Primarschule	165	142	307	23,4%	+20	+7,0%	+33	+12,0%
Abgeschl. Lehre	75	59	134	10,2%	+13	+10,7%	+7	+5,5%
Sekundar Unterstufe	125	202	327	24,9%	+11	+3,5%	+44	+15,5%
Sekundar Oberstufe	95	145	240	18,3%	+22	+10,1%	+51	+27,0%
Hochschule / Universität	31	42	73	5,6%	-4	-5,2%	+17	+30,4%
Sonst. Studien / Ausland	124	108	232	17,7%	+25	+12,1%	+61	+35,7%

Gemeinden / Kantone	Männer	Frauen	Gesamt	Anteil in %	Vgl. zu Vormonat		Vgl. zu Vorjahr	
Amel	18	29	47	3,6%	+3	+6,8%	-12	-20,3%
Büllingen	16	45	61	4,6%	+9	+17,3%	+22	+56,4%
Burg Reuland	19	22	41	3,1%	+9	+28,1%	+8	+24,2%
Bütgenbach	31	52	83	6,3%	+6	+7,8%	+32	+62,7%
Sankt Vith	39	42	81	6,2%	+3	+3,8%	+2	+2,5%
<b>Kanton ST.VITH</b>	<b>123</b>	<b>190</b>	<b>313</b>	<b>23,8%</b>	<b>+30</b>	<b>+10,6%</b>	<b>+52</b>	<b>+19,9%</b>
Eupen	214	203	417	31,8%	+11	+2,7%	+48	+13,0%
Kelmis	119	160	279	21,2%	+23	+9,0%	+43	+18,2%
Lontzen	67	58	125	9,5%	+8	+6,8%	+33	+35,9%
Raeren	92	87	179	13,6%	+15	+9,1%	+37	+26,1%
<b>Kanton EUPEN</b>	<b>492</b>	<b>508</b>	<b>1.000</b>	<b>76,2%</b>	<b>+57</b>	<b>+6,0%</b>	<b>+161</b>	<b>+19,2%</b>

Entwicklung	Männer	Frauen	Gesamt	Anteil an Vollarbeitslose	Vgl. zum Vormonat		Vgl. zum Vorjahr	
Dezember 1998	469	623	1.092	76,5%	+46	+4,4%		
Dezember 1999	436	646	1.082	73,5%	+51	+4,9%	-10	-0,9%
Dezember 2000	424	601	1.025	71,4%	+33	+3,3%	-57	-5,3%
Dezember 2001	408	594	1.002	66,4%	+13	+1,3%	-23	-2,2%
Dezember 2002	502	598	1.100	59,6%	+66	+6,4%	+98	+9,8%
Januar 2003	501	617	1.118	59,7%	+18	+1,6%	+66	+6,3%
Februar	506	612	1.118	60,2%	0	0,0%	+90	+8,8%
März	506	573	1.079	61,7%	-39	-3,5%	+74	+7,4%
April	512	604	1.116	63,6%	+37	+3,4%	+134	+13,6%
Mai	504	607	1.111	65,7%	-5	-0,4%	+137	+14,1%
Juni	513	657	1.170	66,9%	+59	+5,3%	+221	+23,3%
Juli	538	795	1.333	63,2%	+163	+13,9%	+154	+13,1%
August	551	769	1.320	59,9%	-13	-1,0%	+41	+3,2%
September	579	712	1.291	60,2%	-29	-2,2%	+194	+17,7%
Oktober	594	690	1.284	62,6%	-7	-0,5%	+265	+26,0%
November	565	661	1.226	63,8%	-58	-4,5%	+192	+18,6%
Dezember	615	698	1.313	66,2%	+87	+7,1%	+213	+19,4%

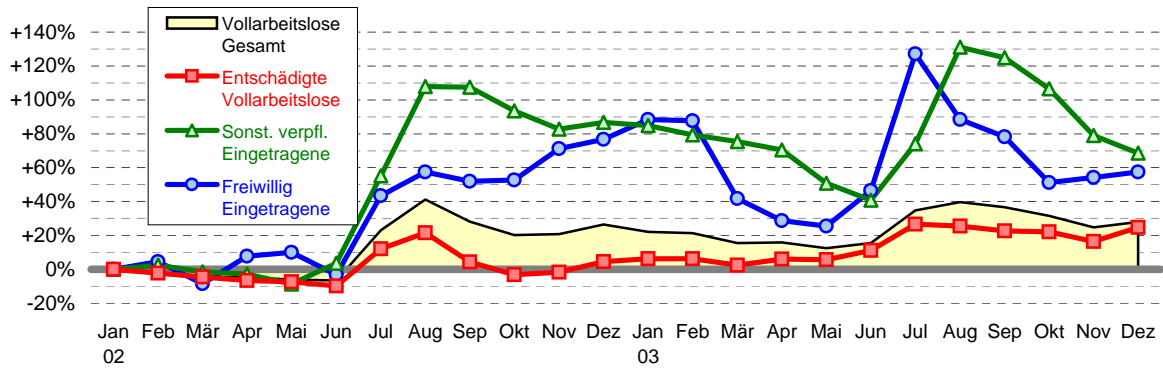


## Vollarbeitslose in der Deutschsprachigen Gemeinschaft



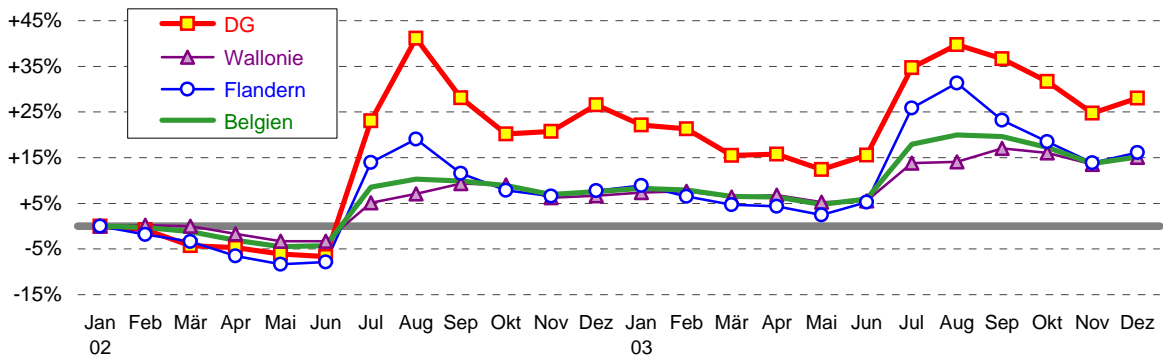
Infografik : Arbeitsamt der DG - Dezember 2003

## Prozentuale Entwicklung der Anzahl Vollarbeitsloser seit Januar 2002



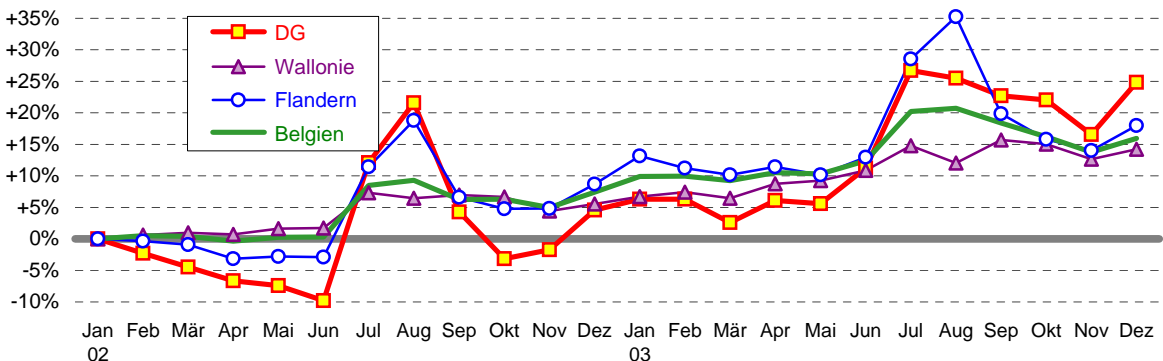
Infografik : Arbeitsamt der DG - Dezember 2003

## Prozentuale Entwicklung der Anzahl Vollarbeitsloser seit Januar 2002



Infografik : Arbeitsamt der DG - Dezember 2003

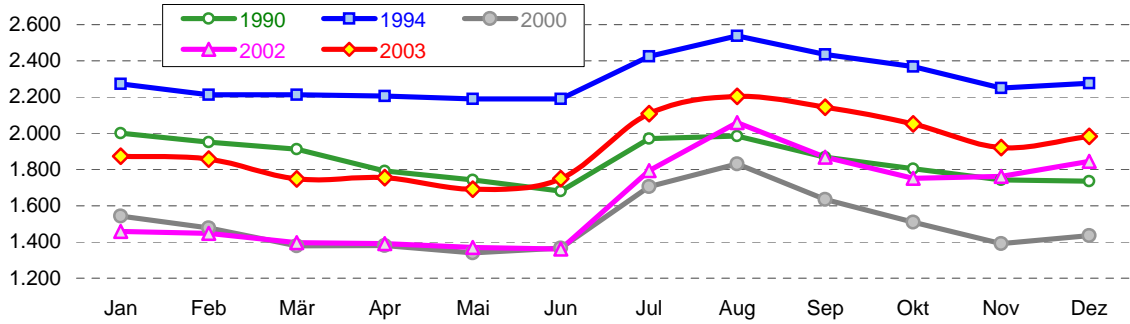
## Entwicklung der Anzahl entschädigter Vollarbeitsloser seit Januar 2002



Infografik : Arbeitsamt der DG - Dezember 2003

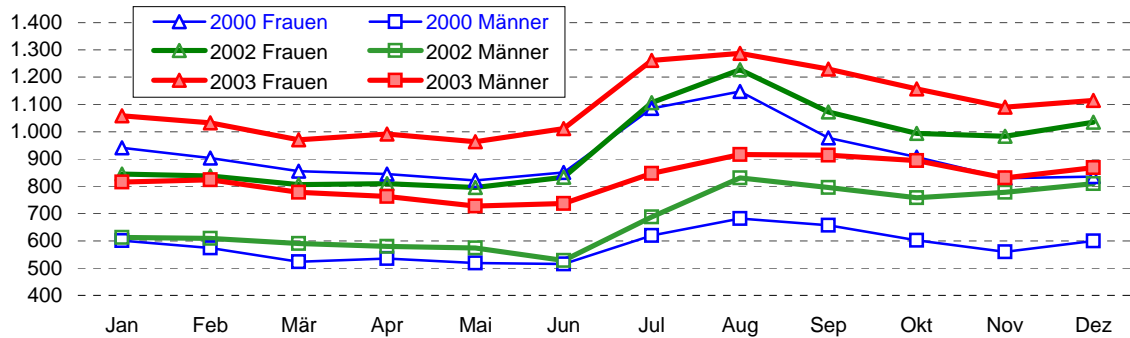


### Vollarbeitslose in der Deutschsprachigen Gemeinschaft



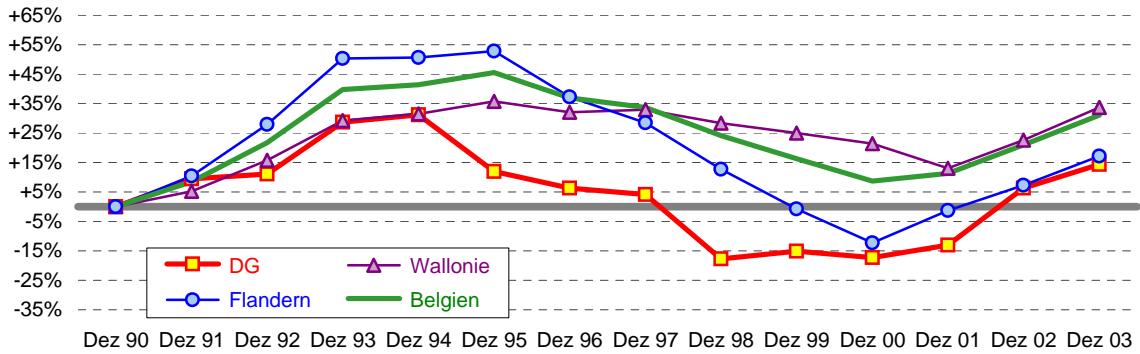
Infografik : Arbeitsamt der DG - Dezember 2003

### Vollarbeitslose in der Deutschsprachigen Gemeinschaft



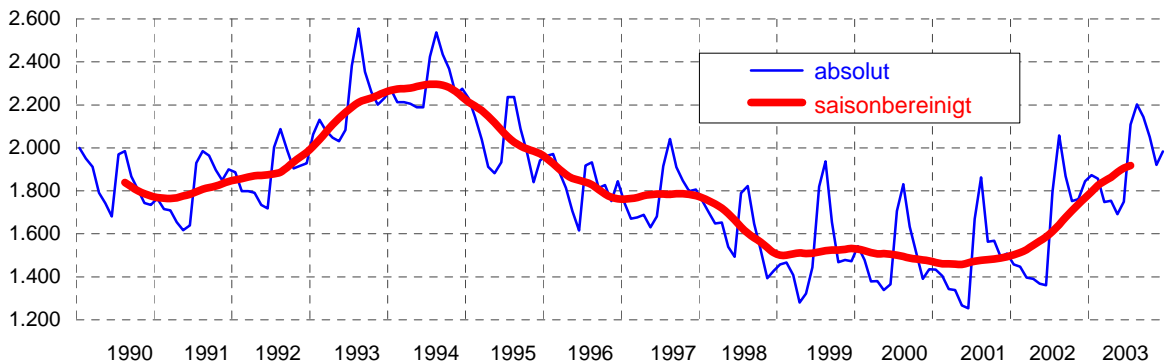
Infografik : Arbeitsamt der DG - Dezember 2003

### Prozentuale Entwicklung der Anzahl Vollarbeitsloser im Vgl. zu 1990



Infografik : Arbeitsamt der DG - Dezember 2003

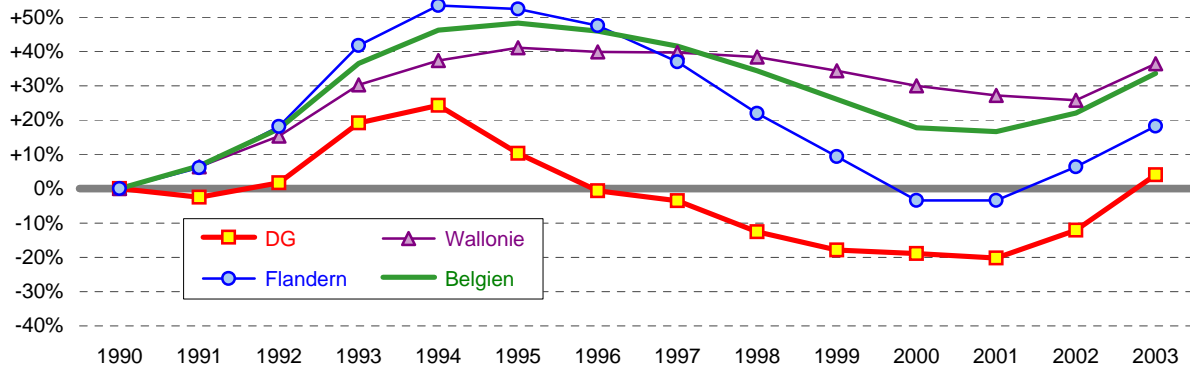
### Entwicklung der Anzahl Vollarbeitsloser in der DG seit 1990



Infografik : Arbeitsamt der DG - Dezember 2003

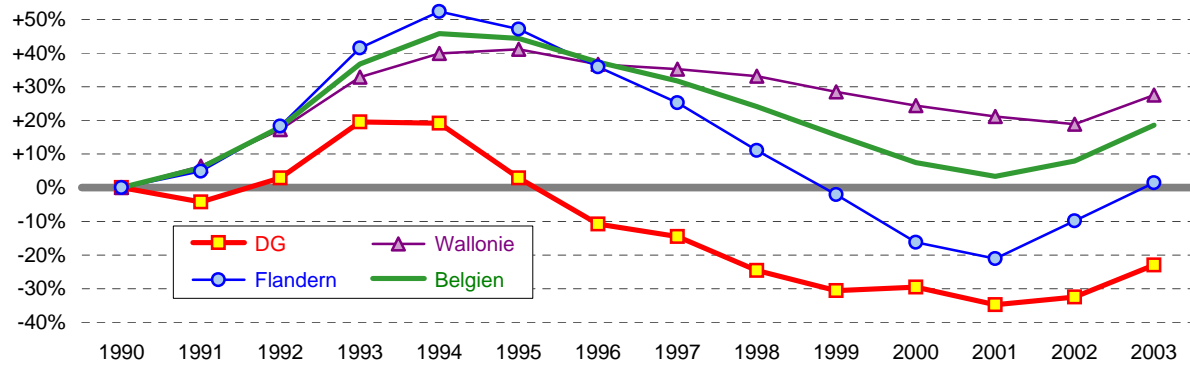


Entwicklung der Anzahl Vollarbeitsloser im Vgl. zu 1990 (Jahresschnitte)



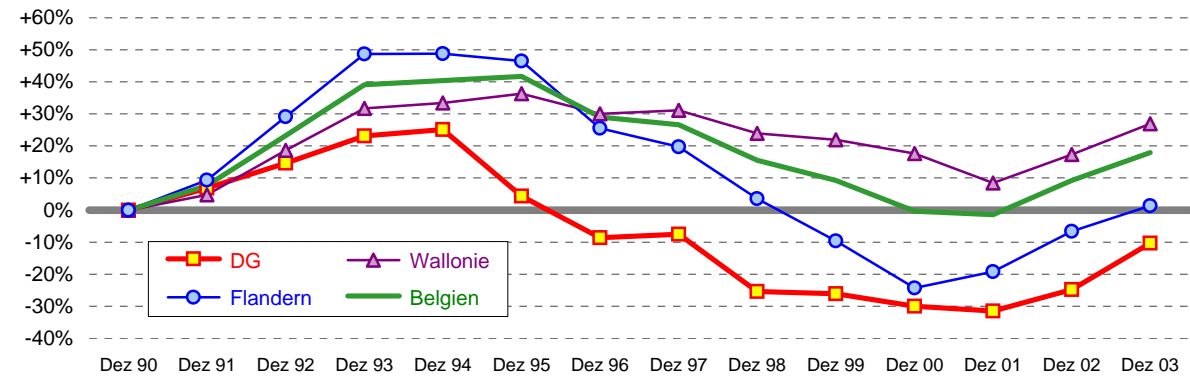
Infografik : Arbeitsamt der DG - Dezember 2003

Entwicklung der Anzahl entschädigter Vollarbeitsloser seit 1990 (Jahresschnitte)



Infografik : Arbeitsamt der DG - Dezember 2003

Entwicklung der Anzahl entschädigter Vollarbeitsloser im Vgl. zu 1990



Infografik : Arbeitsamt der DG - Dezember 2003

