

Arbeitsamt der
Deutschsprachigen Gemeinschaft

- PRESSEMITTEILUNG -

Arbeitsmarkt - Info

Kommentar zum Stand der Arbeitslosigkeit
im November 2003 (Stand 30.11.2003)

Entspannung am Arbeitsmarkt im November

Im Monat November 2003 waren nach Angaben des Arbeitsamtes der Deutschsprachigen Gemeinschaft 1.921 Personen als Vollarbeitslose (d.h. nicht beschäftigte Arbeitsuchende) in der DG gemeldet. Dies sind 130 Personen weniger als im Vormonat. Die Arbeitslosenquote im November sinkt von bei 6,8% auf 6,3%.

Ende November 2003 waren in der Deutschsprachigen Gemeinschaft 831 Männer (63 weniger als im Oktober) und 1.090 Frauen (-67) als nicht beschäftigte Arbeitsuchende (sogenannte Vollarbeitslose) eingetragen. Dies sind 6,3% weniger als im Vormonat Oktober. Auch in den anderen Landesteilen geht die Zahl der Vollarbeitslosen zurück, wenn auch nicht so deutlich wie in der DG : -2% in Wallonien, -4% in Flandern und -3% in Brüssel. Die Arbeitslosenquote für Belgien beläuft sich auf 12,2%, wobei einem vergleichsweise niedrigen Wert von 7,8% in Flandern die immer noch äußerst hohen Raten von 18,1% in Wallonien und 21,7% in Brüssel gegenüberstehen.

Die Entwicklung in der DG ist vornehmlich auf einen deutlichen Rückgang der Anzahl arbeitssuchender Schulabgänger zurückzuführen (-38%). Dies spiegelt sich auch in der Aufgliederung nach Altersgruppen wieder, wo die Gruppe der unter 25-Jährigen um fast 100 Personen (-20%) auf nunmehr knapp 400 Personen geschrumpft ist.

Es liegt allerdings auch ein Rückgang um etwa 4,5% bei den Empfängern von Arbeitslosenhilfe vor. Auch dieser Rückgang ist in der DG stärker als in den anderen Regionen : im Landesschnitt ist die Zahl der entschädigten Arbeitslosen um rund 2% gesunken.

Im Vergleich zum Vorjahr sieht die Situation in der DG nicht ganz so positiv aus : Ende November 2003 sind rund 9% Arbeitslose mehr eingetragen als im November 2002 (+160 Personen). Vor allem bei den Frauen ist ein Anstieg um fast 11% (107 Personen) festzustellen. Bei den Männern sind knapp 7% mehr Arbeitsuchende gemeldet. In den anderen Regionen des Landes ist ebenfalls eine höhere Arbeitslosigkeit als im Vorjahr zu melden (im Landesschnitt rund 7,5% mehr). In der DG ist der Anstieg fast ausschließlich auf eine Zunahme bei den entschädigten Arbeitslosen zurückzuführen, deren Zahl um fast 19% höher liegt als im Vorjahr. Bei den Schulabgängern ist dahingegen erfreulicherweise ein deutlicher Rückgang festzustellen (-31%). Zwar war die Zahl der eingetragenen Schulabgänger in den Ferienmonaten noch nie so hoch wie in diesem Jahr (mit einem Höchststand von 311 Personen im August), doch ist ein ebenso deutlicher Rückgang in den letzten Monaten zu verzeichnen. Im Jahr 2002 war dieser Rückgang wesentlich schwächer und langsamer, was auch als ein Zeichen für die kriselnde Konjunktur gewertet werden konnte.

Weitere Informationen zum aktuellen Stand der Arbeitslosigkeit in der DG sind zu finden im Internet unter www.adg.be

Vollarbeitslose in der Deutschsprachigen Gemeinschaft Belgiens

Arbeitslose nach Geschlecht	Nov. 2003	Anteil in %	Okt. 2003	Nov. 2002	Vgl. zu Vormonat		Vgl. zu Vorjahr	
Männer	831	43,3%	894	778	-63	-7,0%	+53	+6,8%
Frauen	1.090	56,7%	1.157	983	-67	-5,8%	+107	+10,9%
Gesamt Arbeitslose	1.921	100%	2.051	1.761	-130	-6,3%	+160	+9,1%

Arbeitslosenrate	Männer	Frauen	Gesamt
Aktive Bevölkerung (Berechnung 2001)	17.743	12.535	30.278
Arbeitslosenrate DG	4,7%	8,7%	6,3%
AL-Rate Kanton Eupen	6,5%	10,4%	8,2%
AL-Rate Kanton St.Vith	2,2%	6,0%	3,7%



**Stand Ende
November 2003**

Arbeitslose nach Regionen	Nov. 2003	AL-Rate	Okt. 2003	Nov. 2002	Vgl. zu Vormonat		Vgl. zu Vorjahr	
Wallonische Region (inkl. DG)	252.791	18,1%	258.778	234.294	-5.987	-2,3%	+18.497	+7,9%
Flämische Region	208.679	7,8%	217.859	193.111	-9.180	-4,2%	+15.568	+8,1%
Region Brüssel-Hauptstadt	85.874	21,7%	88.827	81.834	-2.953	-3,3%	+4.040	+4,9%
Belgien	547.344	12,2%	565.464	509.239	-18.120	-3,2%	+38.105	+7,5%

Kategorien	Männer	Frauen	Gesamt	Anteil in %	Vgl. zu Vormonat		Vgl. zu Vorjahr	
Entschädigte Arbeitslose	565	661	1.226	63,8%	-58	-4,5%	+192	+18,6%
Sonst. verpflichtend Eingetragene	189	307	496	25,8%	-76	-13,3%	-10	-2,0%
davon : Personen in Wartezeit	70	70	140	7,3%	-85	-37,8%	-62	-30,7%
zeitweilig Ausgeschlossene	10	24	34	1,8%	+4	+13,3%	-15	-30,6%
via ÖSHZ eingetragen	100	110	210	10,9%	+4	+1,9%	+15	+7,7%
ehemals Teilzeitbeschäftigte	7	102	109	5,7%	-1	-0,9%	+54	+98,2%
Freiwillig eingetragene Arbeitslose	77	122	199	10,4%	+4	+2,1%	-22	-10,0%

Altersgruppen	Männer	Frauen	Gesamt	Anteil in %	Vgl. zu Vormonat		Vgl. zu Vorjahr	
unter 25 Jahre	191	204	395	20,6%	-98	-19,9%	-43	-9,8%
25-35 Jahre	194	298	492	25,6%	-15	-3,0%	+57	+13,1%
35-50 Jahre	304	456	760	39,6%	-29	-3,7%	+62	+8,9%
über 50 Jahre	142	132	274	14,3%	+12	+4,6%	+84	+44,2%

Gemeinden / Kantone	Männer	Frauen	Gesamt	AL-Rate	Vgl. zu Vormonat		Vgl. zu Vorjahr	
Amel	26	49	75	3,4%	-10	-11,8%	-7	-8,5%
Büllingen	28	55	83	3,6%	-9	-9,8%	+26	+45,6%
Burg Reuland	17	30	47	3,0%	-6	-11,3%	+3	+6,8%
Bütgenbach	38	65	103	4,3%	-14	-12,0%	+15	+17,0%
Sankt Vith	57	93	150	3,8%	-17	-10,2%	+22	+17,2%
im Ausland wohnhaft	0	3	3		+1	+50,0%	-9	-75,0%
Kanton ST.VITH	166	295	461	3,7%	-55	-10,7%	+50	+12,2%
Eupen	327	353	680	8,8%	-36	-5,0%	+85	+14,3%
Kelmis	147	210	357	8,6%	-28	-7,3%	+23	+6,9%
Lontzen	71	87	158	7,3%	-6	-3,7%	+18	+12,9%
Raeren	106	137	243	6,4%	-6	-2,4%	+34	+16,3%
im Ausland wohnhaft	14	8	22		+1	+4,8%	-50	-69,4%
Kanton EUPEN	665	795	1.460	8,2%	-75	-4,9%	+110	+8,1%

Dauer der Arbeitslosigkeit	Männer	Frauen	Gesamt	Anteil in %	Vgl. zu Vormonat		Vgl. zu Vorjahr	
< 6 Monate	375	441	816	42,5%	-137	-14,4%	-101	-11,0%
6-12 Monate	144	193	337	17,5%	-7	-2,0%	+57	+20,4%
1-2 Jahre	165	214	379	19,7%	+11	+3,0%	+114	+43,0%
2-5 Jahre	110	142	252	13,1%	+8	+3,3%	+81	+47,4%
> 5 Jahre	37	100	137	7,1%	-5	-3,5%	+9	+7,0%
> 1 Jahr	312	456	768	40,0%	+14	+1,9%	+204	+36,2%

Ausbildungsniveau	Männer	Frauen	Gesamt	Anteil in %	Vgl. zu Vormonat		Vgl. zu Vorjahr	
Primarschule	218	234	452	23,5%	-28	-5,8%	+53	+13,3%
Abgeschl. Lehre	77	74	151	7,9%	-14	-8,5%	-3	-1,9%
Sekundar Unterstufe	149	262	411	21,4%	-14	-3,3%	+27	+7,0%
Sekundar Oberstufe	125	202	327	17,0%	-36	-9,9%	+18	+5,8%
Hochschule / Universität	58	87	145	7,5%	-31	-17,6%	+31	+27,2%
Sonst. Studien / Ausland	204	231	435	22,6%	-7	-1,6%	+34	+8,5%

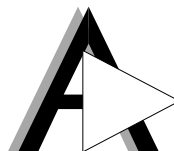
Entwicklung	Männer	Frauen	Gesamt	AL-Rate	Vgl. zum Vormonat		Vgl. zum Vorjahr	
November 1990	557	1.186	1.743	5,9%	-61	-3,4%		
November 1992	713	1.204	1.917	6,5%	+13	+0,7%	+67	+3,6%
November 1994	846	1.403	2.249	7,6%	-119	-5,0%	+48	+2,2%
November 1996	668	1.084	1.752	5,9%	-75	-4,1%	-88	-4,8%
November 1998	544	849	1.393	4,8%	-134	-8,8%	-405	-22,5%
November 2000	560	830	1.390	4,6%	-119	-7,9%	-88	-6,0%
November 2002	778	983	1.761	5,8%	+9	+0,5%	+267	+17,9%
Januar 2003	815	1.058	1.873	6,2%	+28	+1,5%	+415	+28,5%
Februar	824	1.033	1.857	6,1%	-16	-0,9%	+410	+28,3%
März	778	970	1.748	5,8%	-109	-5,9%	+352	+25,2%
April	763	991	1.754	5,8%	+6	+0,3%	+364	+26,2%
Mai	728	963	1.691	5,6%	-63	-3,6%	+322	+23,5%
Juni	737	1.012	1.749	5,8%	+58	+3,4%	+388	+28,5%
Juli	847	1.261	2.108	7,0%	+359	+20,5%	+314	+17,5%
August	916	1.287	2.203	7,3%	+95	+4,5%	+145	+7,0%
September	914	1.230	2.144	7,1%	-59	-2,7%	+276	+14,8%
Oktober	894	1.157	2.051	6,8%	-93	-4,3%	+299	+17,1%
November	831	1.090	1.921	6,3%	-130	-6,3%	+160	+9,1%
Dezember								



Entschädigte Arbeitslose in der Deutschsprachigen Gemeinschaft Belgiens

Geschlecht	Nov. 2003	Anteil in %	Okt. 2003	Nov. 2002	Vgl. zu Vormonat		Vgl. zu Vorjahr	
Männer	565	46,1%	594	474	-29	-4,9%	+91	+19,2%
Frauen	661	53,9%	690	560	-29	-4,2%	+101	+18,0%
Gesamt Arbeitslose	1.226	100%	1.284	1.034	-58	-4,5%	+192	+18,6%

Anteil entschädigte AL an Vollarbeitslose	entschäd. Arbeitslose	Gesamt Vollarbeitslose	Anteil an AL
D.G.	1.226	1.921	63,8%
Wallonische Region (inkl. DG)	198.795	252.791	78,6%
Flämische Region	151.264	208.679	72,5%
Region Brüssel-Hauptstadt	61.923	85.874	72,1%
Belgien	411.982	547.344	75,3%



**Stand Ende
November 2003**

Regionen	Nov. 2003	Anteil in %	Okt. 2003	Nov. 2002	Vgl. zu Vormonat		Vgl. zu Vorjahr	
Wallonische Region (inkl. DG)	198.795	48,3%	203.038	184.333	-4.243	-2,1%	+14.462	+7,8%
Flämische Region	151.264	36,7%	153.651	139.087	-2.387	-1,6%	+12.177	+8,8%
Region Brüssel-Hauptstadt	61.923	15,0%	64.170	56.802	-2.247	-3,5%	+5.121	+9,0%
Belgien	411.982	100%	420.859	380.222	-8.877	-2,1%	+31.760	+8,4%

Altersgruppen	Männer	Frauen	Gesamt	Anteil in %	Vgl. zu Vormonat		Vgl. zu Vorjahr	
unter 25 Jahre	90	108	198	16,2%	-21	-9,6%	+43	+27,7%
25-35 Jahre	138	197	335	27,3%	-14	-4,0%	+42	+14,3%
35-50 Jahre	224	275	499	40,7%	-29	-5,5%	+31	+6,6%
über 50 Jahre	113	81	194	15,8%	+6	+3,2%	+76	+64,4%

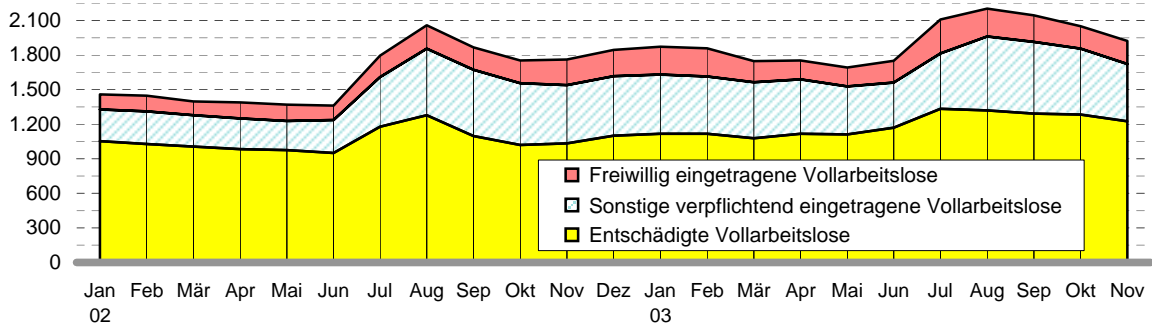
Ausbildungsniveau	Männer	Frauen	Gesamt	Anteil in %	Vgl. zu Vormonat		Vgl. zu Vorjahr	
Primarschule	151	136	287	23,4%	-30	-9,5%	+34	+13,4%
Abgeschl. Lehre	66	55	121	9,9%	-9	-6,9%	+1	+0,8%
Sekundar Unterstufe	125	191	316	25,8%	+4	+1,3%	+41	+14,9%
Sekundar Oberstufe	86	132	218	17,8%	-3	-1,4%	+41	+23,2%
Hochschule / Universität	33	44	77	6,3%	-3	-3,8%	+27	+54,0%
Sonst. Studien / Ausland	104	103	207	16,9%	-17	-7,6%	+48	+30,2%

Gemeinden / Kantone	Männer	Frauen	Gesamt	Anteil in %	Vgl. zu Vormonat		Vgl. zu Vorjahr	
Amel	17	27	44	3,6%	-6	-12,0%	-11	-20,0%
Büllingen	16	36	52	4,2%	-3	-5,5%	+24	+85,7%
Burg Reuland	13	19	32	2,6%	-1	-3,0%	+4	+14,3%
Bütgenbach	29	48	77	6,3%	-5	-6,1%	+28	+57,1%
Sankt Vith	33	45	78	6,4%	-8	-9,3%	+8	+11,4%
Kanton ST.VITH	108	175	283	23,1%	-23	-7,5%	+53	+23,0%
Eupen	212	194	406	33,1%	-19	-4,5%	+54	+15,3%
Kelmis	107	149	256	20,9%	-13	-4,8%	+31	+13,8%
Lontzen	56	61	117	9,5%	-4	-3,3%	+22	+23,2%
Raeren	82	82	164	13,4%	+1	+0,6%	+32	+24,2%
Kanton EUPEN	457	486	943	76,9%	-35	-3,6%	+139	+17,3%

Entwicklung	Männer	Frauen	Gesamt	Anteil an Vollarbeitslose	Vgl. zum Vormonat		Vgl. zum Vorjahr	
November 1998	433	613	1.046	75,1%	-10	-0,9%		
November 1999	400	631	1.031	69,8%	+35	+3,5%	-15	-1,4%
November 2000	401	591	992	71,4%	-75	-7,0%	-39	-3,8%
November 2001	423	566	989	66,2%	-40	-3,9%	-3	-0,3%
November 2002	474	560	1.034	58,7%	+15	+1,5%	+45	+4,6%
Januar 2003	501	617	1.118	59,7%	+18	+1,6%	+66	+6,3%
Februar	506	612	1.118	60,2%	0	0,0%	+90	+8,8%
März	506	573	1.079	61,7%	-39	-3,5%	+74	+7,4%
April	512	604	1.116	63,6%	+37	+3,4%	+134	+13,6%
Mai	504	607	1.111	65,7%	-5	-0,4%	+137	+14,1%
Juni	513	657	1.170	66,9%	+59	+5,3%	+221	+23,3%
Juli	538	795	1.333	63,2%	+163	+13,9%	+154	+13,1%
August	551	769	1.320	59,9%	-13	-1,0%	+41	+3,2%
September	579	712	1.291	60,2%	-29	-2,2%	+194	+17,7%
Oktober	594	690	1.284	62,6%	-7	-0,5%	+265	+26,0%
November	565	661	1.226	63,8%	-58	-4,5%	+192	+18,6%
Dezember								

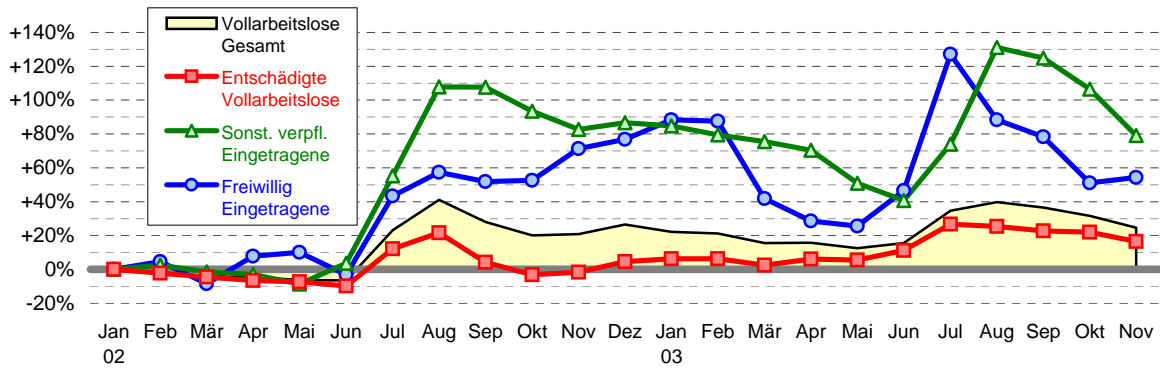


Vollarbeitslose in der Deutschsprachigen Gemeinschaft



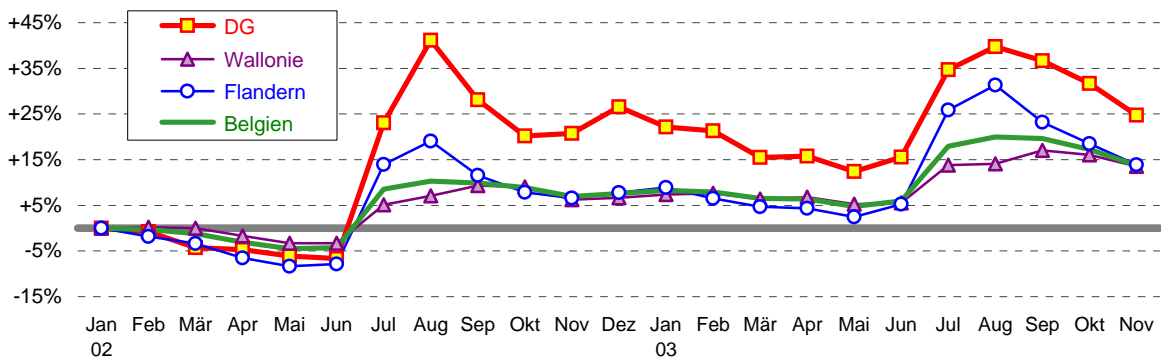
Infografik : Arbeitsamt der DG - November 2003

Prozentuale Entwicklung der Anzahl Vollarbeitsloser seit Januar 2002



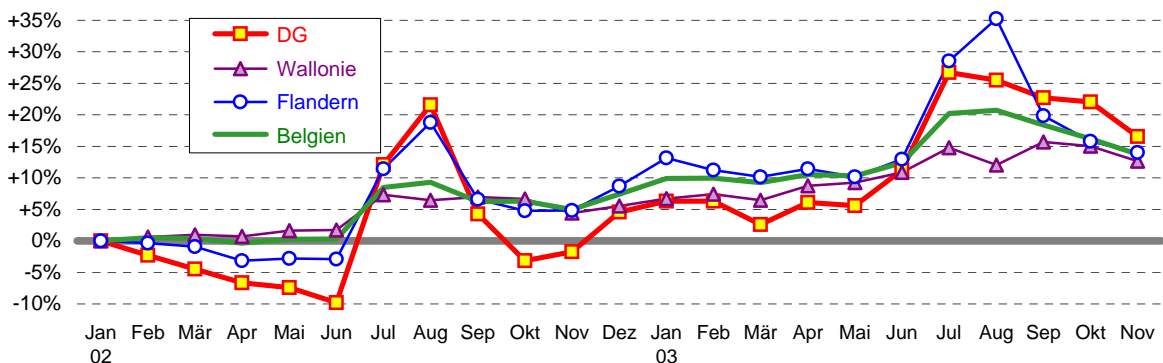
Infografik : Arbeitsamt der DG - November 2003

Prozentuale Entwicklung der Anzahl Vollarbeitsloser seit Januar 2002



Infografik : Arbeitsamt der DG - November 2003

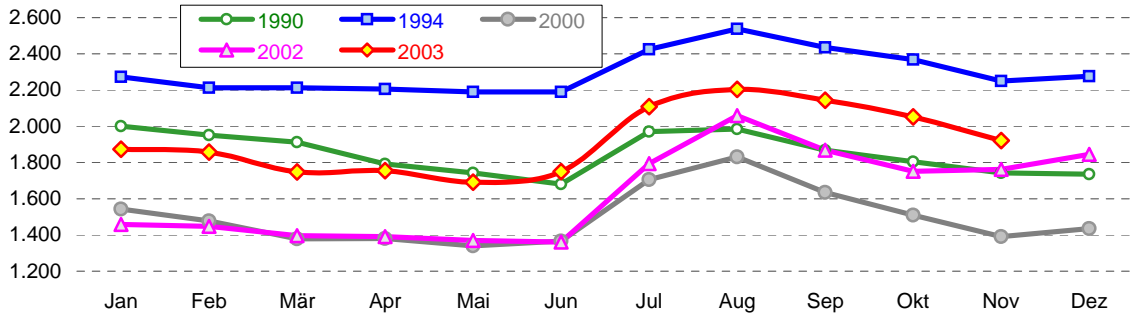
Entwicklung der Anzahl entschädigter Vollarbeitsloser seit Januar 2002



Infografik : Arbeitsamt der DG - November 2003

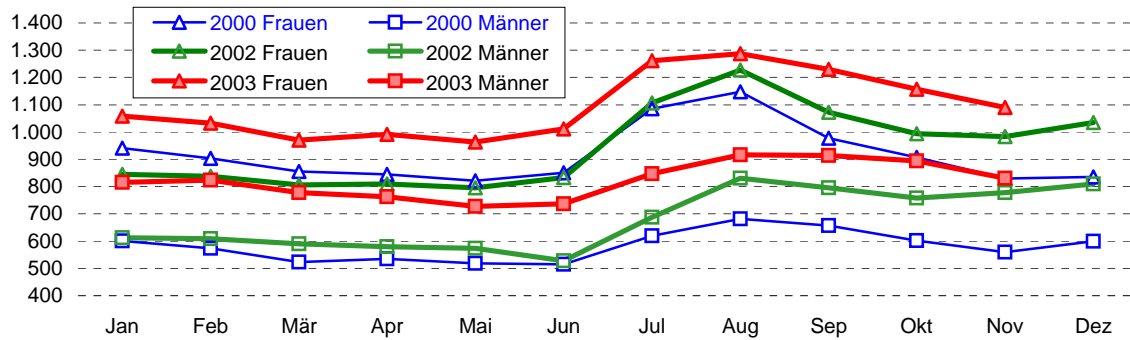


Vollarbeitslose in der Deutschsprachigen Gemeinschaft



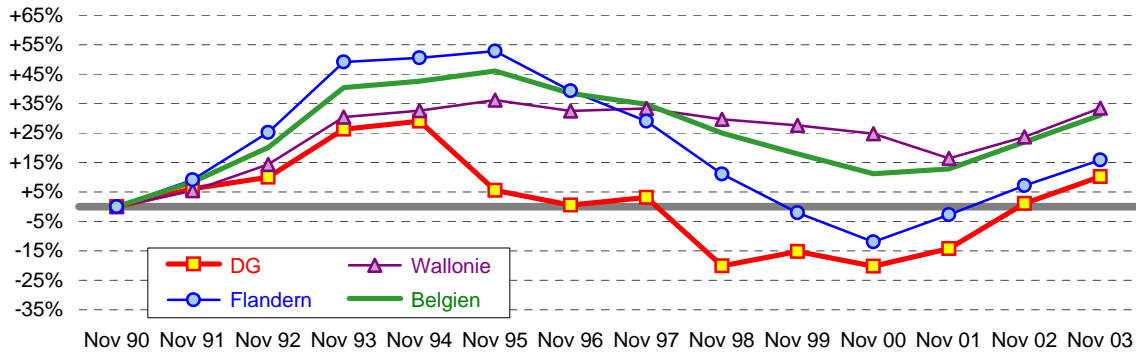
Infografik : Arbeitsamt der DG - November 2003

Vollarbeitslose in der Deutschsprachigen Gemeinschaft



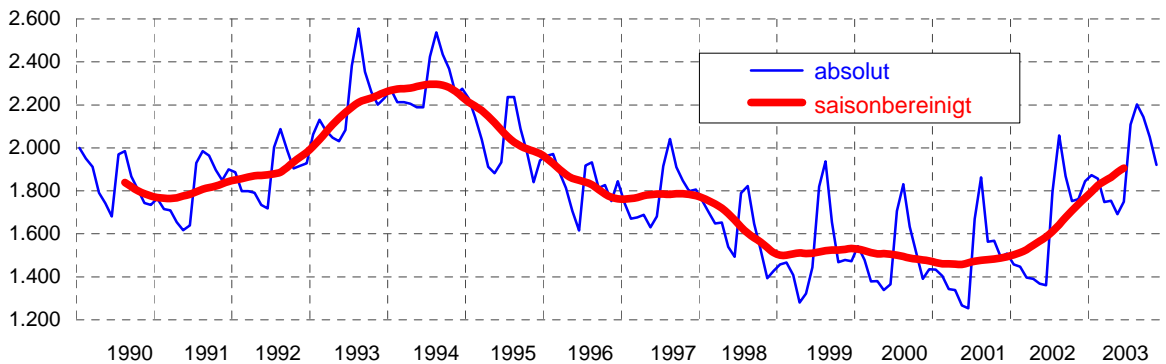
Infografik : Arbeitsamt der DG - November 2003

Prozentuale Entwicklung der Anzahl Vollarbeitsloser im Vgl. zu 1990



Infografik : Arbeitsamt der DG - November 2003

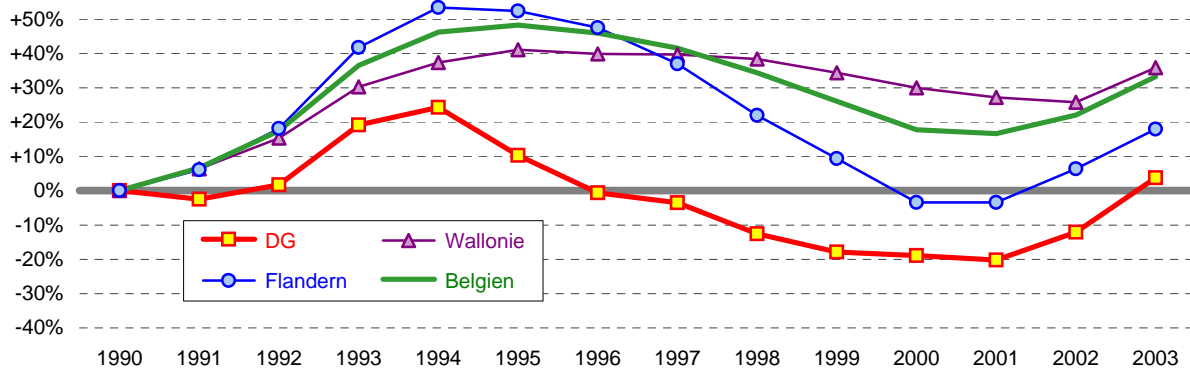
Entwicklung der Anzahl Vollarbeitsloser in der DG seit 1990



Infografik : Arbeitsamt der DG - November 2003

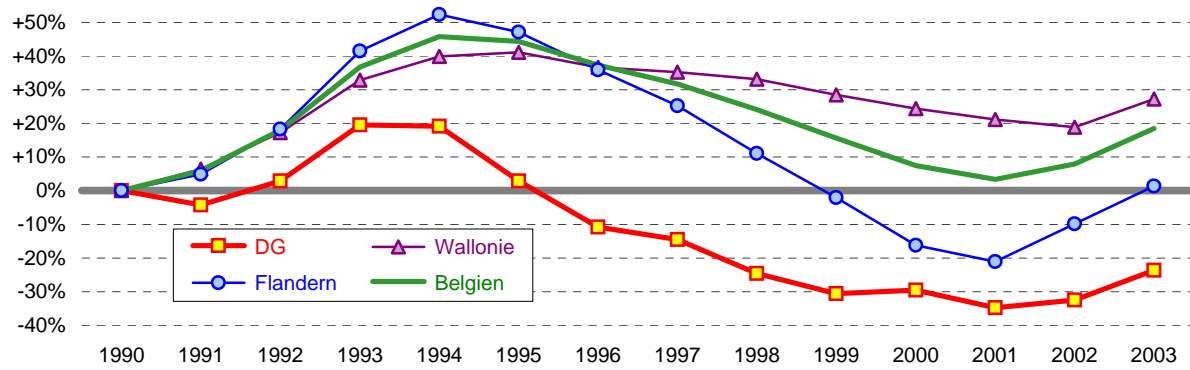


Entwicklung der Anzahl Vollarbeitsloser im Vgl. zu 1990 (Jahresschnitte)



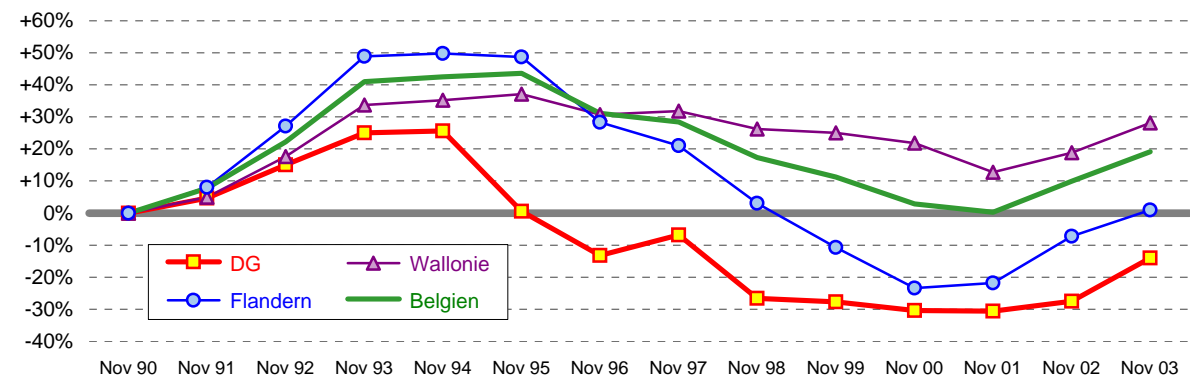
Infografik : Arbeitsamt der DG - November 2003

Entwicklung der Anzahl entschädigter Vollarbeitsloser seit 1990 (Jahresschnitte)



Infografik : Arbeitsamt der DG - November 2003

Entwicklung der Anzahl entschädigter Vollarbeitsloser im Vgl. zu 1990



Infografik : Arbeitsamt der DG - November 2003

