

Arbeitsamt der
Deutschsprachigen Gemeinschaft

- PRESSEMITTEILUNG -

Arbeitsmarkt - Info

Kommentar zum Stand der Arbeitslosigkeit
im APRIL 2003 (Stand 30.4.2003)

Arbeitslosigkeit in der DG im April unverändert zum Vormonat

Im Monat April 2003 waren nach Angaben des Arbeitsamtes der Deutschsprachigen Gemeinschaft 1.754 Personen als Vollarbeitslose (d.h. nicht beschäftigte Arbeitsuchende) in der DG gemeldet. Dies sind 6 Personen mehr als im Vormonat. Die Arbeitslosenquote beträgt 5,9%.

Ende April 2003 waren in der Deutschsprachigen Gemeinschaft 763 Männer (15 weniger als im März) und 991 Frauen (+21) als nicht beschäftigte Arbeitsuchende (sogenannte Vollarbeitslose) eingetragen. Damit ist die Zahl der Vollarbeitslosen insgesamt mehr oder weniger auf dem Stand des Vormonats geblieben. Auch in den anderen Landesteilen hat sich die Anzahl Vollarbeitsloser im Vergleich zum März nur minimal geändert (-0,2% auf Landesebene).

Während die Anzahl nicht entschädigter Arbeitsloser in der DG weiterhin abnimmt (v.a. die der Schulabgänger), ist die Zahl der Leistungsberechtigten gestiegen, und zwar um 37 Einheiten oder 3,4%. Diese Zunahme ist fast ausschließlich bei den weiblichen Arbeitslosen zu verzeichnen. In den anderen Landesteilen ist die Zahl der Arbeitslosengeldempfänger um rund 1,2% gestiegen, in der Wallonischen Region etwas stärker noch als in Flandern. Der Anteil der entschädigten Arbeitslosen an der Gesamtzahl Vollarbeitsloser ist in der DG auf knapp 64% gestiegen, liegt aber weiterhin deutlich unter dem Wert der anderen Regionen (79% im Landesschnitt).

Im Vergleich zum Vorjahr ist die Zahl der entschädigten Arbeitslosen in der DG um knapp 14% gestiegen (+134 Personen); bei den Männern ist der Anstieg wesentlich deutlicher (+28%) als bei den Frauen (+4%). Damit setzt sich die im März begonnene Entwicklung offensichtlich fort. Auch in den anderen Regionen ist ein deutlicher Anstieg der Anzahl Leistungsberechtigter festzustellen: im Landeschnitt waren im April 2003 fast 11% mehr entschädigte Arbeitslose eingetragen als im April 2002, in der Wallonischen Region sind es 8% mehr, in Flandern über 15% mehr.

Auch die Gesamtzahl der Vollarbeitslosen ist auf Landesebene im Vergleich zum April 2002 um etwa 10,5% gestiegen. In der Deutschsprachigen Gemeinschaft sind dahingegen über 26% mehr Vollarbeitslose gemeldet als im Vorjahr. Dies liegt, wie schon in den vergangenen Monaten, hauptsächlich an einer starken Zunahme bei den Arbeitsuchenden ohne Anspruch auf Entschädigung, vornehmlich die aufgrund einer Kooperation zwischen ÖSHZ und Arbeitsamt eingetragenen Sozialhilfeempfänger. Allerdings ist auch bei den Arbeitsuchenden, die nur aufgrund einer vorherigen freiwilligen Teilzeitbeschäftigung entschädigt werden, seit Sommer letzten Jahres ein kontinuierlicher Anstieg zu verzeichnen, der wahrscheinlich auf die kriselnde Konjunktur zurückzuführen ist. Die Zahl dieser Arbeitsuchenden, bei denen es sich fast ausschließlich um Frauen handelt, ist mittlerweile von einem Jahresschnitt 2001 von etwa 25 Personen auf 83 Personen angestiegen. Auch die Zahl der Jugendlichen in der Wartezeit ist immer noch etwa doppelt so hoch wie der Wert, den diese Gruppe in den Vorjahren im April erreichte (60 Personen anstatt rund 30 in den Vorjahren).

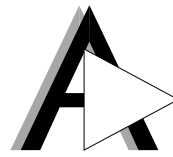
Rund 20% der entschädigten Vollarbeitslosen in der DG sind unter 25 Jahre alt. Dies liegt unter dem Wert der Wallonischen Region (23%). Über 12% der Vollarbeitslosen – und damit deutlich mehr als in der Wallonischen Region (7%) – sind jedoch über 50 Jahre alt. Etwa ein Drittel (35%) der Vollarbeitslosen in der DG sind länger als 1 Jahr lang arbeitslos. In der Wallonischen Region beträgt dieser Anteil fast 60%. Fast die Hälfte der Vollarbeitslosen in der DG sind unterqualifiziert (höchstens Primarschule oder Mittlere Reife). In der Wallonischen Region macht diese Gruppe etwa 57% aus.

Weitere Informationen zum aktuellen Stand der Arbeitslosigkeit in der DG sind zu finden im Internet unter www.dglive.be/Arbeit

Vollarbeitslose in der Deutschsprachigen Gemeinschaft Belgiens

| Arbeitslose nach Geschlecht | Apr. 2003 | Anteil in % | März 2003 | Apr. 2002 | Vgl. zu Vormonat | | Vgl. zu Vorjahr | |
|-----------------------------|--------------|-------------|--------------|--------------|------------------|--------------|-----------------|---------------|
| Männer | 763 | 43,5% | 778 | 580 | -15 | -1,9% | +183 | +31,6% |
| Frauen | 991 | 56,5% | 970 | 810 | +21 | +2,2% | +181 | +22,3% |
| Gesamt Arbeitslose | 1.754 | 100% | 1.748 | 1.390 | +6 | +0,3% | +364 | +26,2% |

| Arbeitslosenrate | Männer | Frauen | Gesamt |
|--------------------------------------|-------------|-------------|-------------|
| Aktive Bevölkerung (Berechnung 1999) | 17.300 | 12.500 | 29.800 |
| Arbeitslosenrate DG | 4,4% | 7,9% | 5,9% |
| AL-Rate Kanton Eupen | 6,4% | 10,1% | 8,0% |
| AL-Rate Kanton St.Vith | 1,9% | 4,9% | 3,1% |



Stand Ende April 2003

| Arbeitslose nach Regionen | Apr. 2003 | AL-Rate | März 2003 | Apr. 2002 | Vgl. zu Vormonat | | Vgl. zu Vorjahr | |
|-------------------------------|-----------|---------|-----------|-----------|------------------|-------|-----------------|--------|
| Wallonische Region (inkl. DG) | 236.660 | 16,8% | 235.694 | 216.507 | +966 | +0,4% | +20.153 | +9,3% |
| Flämische Region | 189.733 | 7,2% | 190.420 | 169.292 | -687 | -0,4% | +20.441 | +12,1% |
| Region Brüssel-Hauptstadt | 82.734 | 20,4% | 83.819 | 75.452 | -1.085 | -1,3% | +7.282 | +9,7% |
| Belgien | 509.127 | 11,5% | 509.933 | 461.251 | -806 | -0,2% | +47.876 | +10,4% |

| Kategorien | Männer | Frauen | Gesamt | Anteil in % | Vgl. zu Vormonat | | Vgl. zu Vorjahr | |
|-------------------------------------|--------|--------|--------|-------------|------------------|--------|-----------------|---------|
| Entschädigte Arbeitslose | 512 | 604 | 1.116 | 63,6% | +37 | +3,4% | +134 | +13,6% |
| Sonst. verpflichtend Eingetragene | 180 | 292 | 472 | 26,9% | -14 | -2,9% | +203 | +75,5% |
| davon : Personen in Wartezeit | 60 | 67 | 127 | 7,2% | -36 | -22,1% | +36 | +39,6% |
| zeitweilig Ausgeschlossene | 8 | 29 | 37 | 2,1% | -3 | -7,5% | -7 | -15,9% |
| via ÖSHZ eingetragen | 107 | 115 | 222 | 12,7% | +15 | +7,2% | +117 | +111,4% |
| ehemals Teilzeitbeschäftigte | 5 | 78 | 83 | 4,7% | +9 | +12,2% | +59 | +245,8% |
| Freiwillig eingetragene Arbeitslose | 71 | 95 | 166 | 9,5% | -17 | -9,3% | +27 | +19,4% |

| Altersgruppen | Männer | Frauen | Gesamt | Anteil in % | Vgl. zu Vormonat | | Vgl. zu Vorjahr | |
|----------------|--------|--------|--------|-------------|------------------|--------|-----------------|--------|
| unter 25 Jahre | 173 | 187 | 360 | 20,5% | -44 | -10,9% | +96 | +36,4% |
| 25-35 Jahre | 183 | 272 | 455 | 25,9% | +9 | +2,0% | +91 | +25,0% |
| 35-50 Jahre | 298 | 423 | 721 | 41,1% | +37 | +5,4% | +122 | +20,4% |
| über 50 Jahre | 109 | 109 | 218 | 12,4% | +4 | +1,9% | +55 | +33,7% |

| Gemeinden / Kantone | Männer | Frauen | Gesamt | AL-Rate | Vgl. zu Vormonat | | Vgl. zu Vorjahr | |
|-----------------------|------------|------------|--------------|-------------|------------------|--------------|-----------------|---------------|
| Amel | 21 | 54 | 75 | 3,3% | +2 | +2,7% | +25 | +50,0% |
| Büllingen | 15 | 38 | 53 | 2,3% | -1 | -1,9% | +3 | +6,0% |
| Burg Reuland | 11 | 28 | 39 | 2,3% | -7 | -15,2% | +5 | +14,7% |
| Bütgenbach | 37 | 59 | 96 | 3,9% | +8 | +9,1% | +33 | +52,4% |
| Sankt Vith | 59 | 73 | 132 | 3,3% | -5 | -3,6% | +49 | +59,0% |
| im Ausland wohnhaft | 3 | 1 | 4 | | -2 | -33,3% | -1 | -20,0% |
| Kanton ST.VITH | 146 | 253 | 399 | 3,1% | -5 | -1,2% | +114 | +40,0% |
| Eupen | 294 | 328 | 622 | 8,2% | +4 | +0,6% | +119 | +23,7% |
| Kelmis | 136 | 194 | 330 | 8,6% | +4 | +1,2% | +44 | +15,4% |
| Lontzen | 62 | 73 | 135 | 6,6% | 0 | 0,0% | +11 | +8,9% |
| Raeren | 105 | 132 | 237 | 6,8% | +13 | +5,8% | +55 | +30,2% |
| im Ausland wohnhaft | 20 | 11 | 31 | | -10 | -24,4% | +21 | +210,0% |
| Kanton EUPEN | 617 | 738 | 1.355 | 8,0% | +11 | +0,8% | +250 | +22,6% |

| Dauer der Arbeitslosigkeit | Männer | Frauen | Gesamt | Anteil in % | Vgl. zu Vormonat | | Vgl. zu Vorjahr | |
|----------------------------|--------|--------|--------|-------------|------------------|--------|-----------------|--------|
| < 6 Monate | 324 | 352 | 676 | 38,5% | -24 | -3,4% | +117 | +20,9% |
| 6-12 Monate | 200 | 258 | 458 | 26,1% | -15 | -3,2% | +127 | +38,4% |
| 1-2 Jahre | 135 | 174 | 309 | 17,6% | +36 | +13,2% | +127 | +69,8% |
| 2-5 Jahre | 60 | 120 | 180 | 10,3% | +5 | +2,9% | -7 | -3,7% |
| > 5 Jahre | 44 | 87 | 131 | 7,5% | +4 | +3,1% | 0 | 0,0% |
| > 1 Jahr | 239 | 381 | 620 | 35,3% | +45 | +7,8% | +120 | +24,0% |

| Ausbildungsniveau | Männer | Frauen | Gesamt | Anteil in % | Vgl. zu Vormonat | | Vgl. zu Vorjahr | |
|--------------------------|--------|--------|--------|-------------|------------------|-------|-----------------|--------|
| Primarschule | 205 | 222 | 427 | 24,3% | +20 | +4,9% | +87 | +25,6% |
| Abgeschl. Lehre | 79 | 65 | 144 | 8,2% | -12 | -7,7% | +13 | +9,9% |
| Sekundar Unterstufe | 130 | 262 | 392 | 22,3% | +3 | +0,8% | +28 | +7,7% |
| Sekundar Oberstufe | 115 | 168 | 283 | 16,1% | -9 | -3,1% | +83 | +41,5% |
| Hochschule / Universität | 41 | 54 | 95 | 5,4% | -5 | -5,0% | +37 | +63,8% |
| Sonst. Studien / Ausland | 193 | 220 | 413 | 23,5% | +9 | +2,2% | +116 | +39,1% |

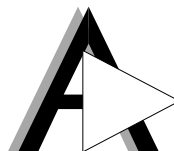
| Entwicklung | Männer | Frauen | Gesamt | AL-Rate | Vgl. zum Vormonat | | Vgl. zum Vorjahr | |
|-------------|--------|--------|--------|---------|-------------------|-------|------------------|--------|
| April 1998 | 674 | 979 | 1.653 | 5,5% | +5 | +0,3% | -36 | -2,1% |
| April 1999 | 510 | 771 | 1.281 | 4,3% | -128 | -9,1% | -372 | -22,5% |
| April 2000 | 535 | 845 | 1.380 | 4,6% | +2 | +0,1% | +99 | +7,7% |
| April 2001 | 561 | 778 | 1.339 | 4,5% | -4 | -0,3% | -41 | -3,0% |
| April 2002 | 580 | 810 | 1.390 | 4,7% | -6 | -0,4% | +51 | +3,8% |
| Januar 2003 | 815 | 1.058 | 1.873 | 6,3% | +28 | +1,5% | +415 | +28,5% |
| Februar | 824 | 1.033 | 1.857 | 6,2% | -16 | -0,9% | +410 | +28,3% |
| März | 778 | 970 | 1.748 | 5,9% | -109 | -5,9% | +352 | +25,2% |
| April | 763 | 991 | 1.754 | 5,9% | +6 | +0,3% | +364 | +26,2% |
| Mai | | | | | | | | |
| ... | | | | | | | | |
| Dezember | | | | | | | | |



Entschädigte Arbeitslose in der Deutschsprachigen Gemeinschaft Belgiens

| Geschlecht | Apr. 2003 | | März 2003 | | Apr. 2002 | | Vgl. zu Vormonat | | Vgl. zu Vorjahr | |
|---------------------------|--------------|-------------|--------------|-------------|------------|-------------|------------------|--------------|-----------------|---------------|
| | Anzahl | Anteil in % | Anzahl | Anteil in % | Anzahl | Anteil in % | Anzahl | Anteil in % | Anzahl | Anteil in % |
| Männer | 512 | 45,9% | 506 | | 401 | | +6 | +1,2% | +111 | +27,7% |
| Frauen | 604 | 54,1% | 573 | | 581 | | +31 | +5,4% | +23 | +4,0% |
| Gesamt Arbeitslose | 1.116 | 100% | 1.079 | | 982 | | +37 | +3,4% | +134 | +13,6% |

| Anteil entschädigte AL an Vollarbeitslose | entschäd. Arbeitslose | Gesamt Vollarbeitslose | Anteil an AL |
|---|-----------------------|------------------------|--------------|
| D.G. | 1.116 | 1.754 | 63,6% |
| Wallonische Region (inkl. DG) | 191.887 | 236.660 | 81,1% |
| Flämische Region | 147.853 | 189.733 | 77,9% |
| Region Brüssel-Hauptstadt | 60.613 | 82.734 | 73,3% |
| Belgien | 400.353 | 509.127 | 78,6% |



**Stand Ende
April 2003**

| Regionen | Apr. 2003 | | März 2003 | | Apr. 2002 | | Vgl. zu Vormonat | | Vgl. zu Vorjahr | |
|-------------------------------|----------------|-------------|----------------|-------------|----------------|-------------|------------------|--------------|-----------------|---------------|
| | Anzahl | Anteil in % | Anzahl | Anteil in % | Anzahl | Anteil in % | Anzahl | Anteil in % | Anzahl | Anteil in % |
| Wallonische Region (inkl. DG) | 191.887 | 47,9% | 187.892 | | 177.738 | | +3.995 | +2,1% | +14.149 | +8,0% |
| Flämische Region | 147.853 | 36,9% | 146.158 | | 128.504 | | +1.695 | +1,2% | +19.349 | +15,1% |
| Region Brüssel-Hauptstadt | 60.613 | 15,1% | 61.693 | | 54.618 | | -1.080 | -1,8% | +5.995 | +11,0% |
| Belgien | 400.353 | 100% | 395.743 | | 360.860 | | +4.610 | +1,2% | +39.493 | +10,9% |

| Altersgruppen | Männer | | Frauen | | Gesamt | | Anteil in % | | Vgl. zu Vormonat | | Vgl. zu Vorjahr | |
|----------------|--------|-------------|--------|-------------|--------|-------------|-------------|-------------|------------------|-------------|-----------------|-------------|
| | Anzahl | Anteil in % | Anzahl | Anteil in % | Anzahl | Anteil in % | Anzahl | Anteil in % | Anzahl | Anteil in % | Anzahl | Anteil in % |
| unter 25 Jahre | 82 | 15,7% | 93 | 15,7% | 175 | 15,7% | -2 | -1,1% | +49 | +38,9% | | |
| 25-35 Jahre | 126 | 28,4% | 191 | 28,4% | 317 | 28,4% | +12 | +3,9% | +35 | +12,4% | | |
| 35-50 Jahre | 217 | 42,8% | 261 | 42,8% | 478 | 42,8% | +22 | +4,8% | +18 | +3,9% | | |
| über 50 Jahre | 87 | 13,1% | 59 | 13,1% | 146 | 13,1% | +5 | +3,5% | +32 | +28,1% | | |

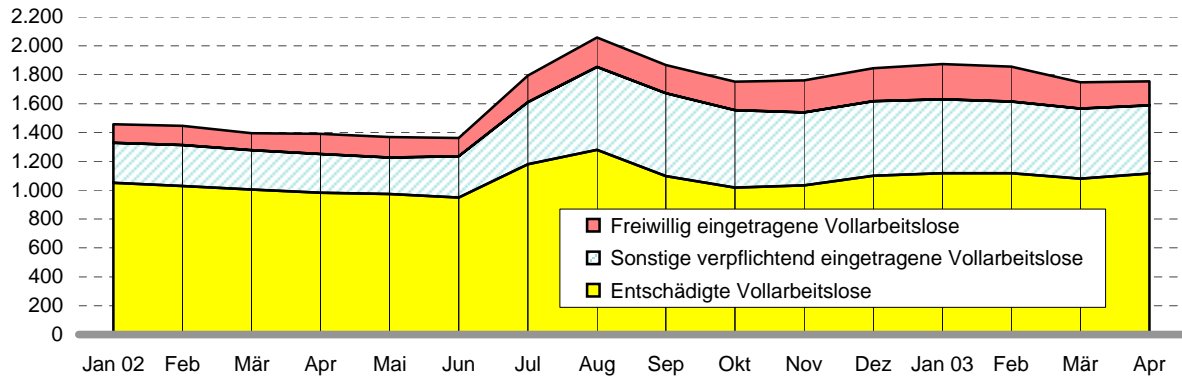
| Ausbildungsniveau | Männer | | Frauen | | Gesamt | | Anteil in % | | Vgl. zu Vormonat | | Vgl. zu Vorjahr | |
|--------------------------|--------|-------------|--------|-------------|--------|-------------|-------------|-------------|------------------|-------------|-----------------|-------------|
| | Anzahl | Anteil in % | Anzahl | Anteil in % | Anzahl | Anteil in % | Anzahl | Anteil in % | Anzahl | Anteil in % | Anzahl | Anteil in % |
| Primarschule | 142 | 25,0% | 137 | 25,0% | 279 | 25,0% | +12 | +4,5% | +34 | +13,9% | | |
| Abgeschl. Lehre | 67 | 10,4% | 49 | 10,4% | 116 | 10,4% | -13 | -10,1% | +7 | +6,4% | | |
| Sekundar Unterstufe | 104 | 25,3% | 178 | 25,3% | 282 | 25,3% | +9 | +3,3% | +3 | +1,1% | | |
| Sekundar Oberstufe | 75 | 16,6% | 110 | 16,6% | 185 | 16,6% | +17 | +10,1% | +41 | +28,5% | | |
| Hochschule / Universität | 27 | 4,9% | 28 | 4,9% | 55 | 4,9% | +4 | +7,8% | +22 | +66,7% | | |
| Sonst. Studien / Ausland | 97 | 17,8% | 102 | 17,8% | 199 | 17,8% | +8 | +4,2% | +27 | +15,7% | | |

| Gemeinden / Kantone | Männer | | Frauen | | Gesamt | | Anteil in % | | Vgl. zu Vormonat | | Vgl. zu Vorjahr | |
|-----------------------|------------|--------------|------------|--------------|------------|--------------|-------------|--------------|------------------|---------------|-----------------|-------------|
| | Anzahl | Anteil in % | Anzahl | Anteil in % | Anzahl | Anteil in % | Anzahl | Anteil in % | Anzahl | Anteil in % | Anzahl | Anteil in % |
| Amel | 17 | 4,6% | 34 | 4,6% | 51 | 4,6% | +3 | +6,3% | +13 | +34,2% | | |
| Büllingen | 10 | 2,8% | 21 | 2,8% | 31 | 2,8% | -2 | -6,1% | +1 | +3,3% | | |
| Burg Reuland | 9 | 2,4% | 18 | 2,4% | 27 | 2,4% | -5 | -15,6% | 0 | 0,0% | | |
| Bütgenbach | 23 | 5,5% | 38 | 5,5% | 61 | 5,5% | +8 | +15,1% | +14 | +29,8% | | |
| Sankt Vith | 40 | 7,5% | 44 | 7,5% | 84 | 7,5% | +9 | +12,0% | +22 | +35,5% | | |
| Kanton ST.VITH | 99 | 22,8% | 155 | 22,8% | 254 | 22,8% | +13 | +5,4% | +50 | +24,5% | | |
| Eupen | 188 | 32,8% | 178 | 32,8% | 366 | 32,8% | 0 | 0,0% | +22 | +6,4% | | |
| Kelmis | 101 | 21,9% | 143 | 21,9% | 244 | 21,9% | +7 | +3,0% | +35 | +16,7% | | |
| Lontzen | 48 | 8,4% | 46 | 8,4% | 94 | 8,4% | +9 | +10,6% | 0 | 0,0% | | |
| Raeren | 76 | 14,2% | 82 | 14,2% | 158 | 14,2% | +8 | +5,3% | +27 | +20,6% | | |
| Kanton EUPEN | 413 | 77,2% | 449 | 77,2% | 862 | 77,2% | +24 | +2,9% | +84 | +10,8% | | |

| Entwicklung | Männer | | Frauen | | Gesamt | | Anteil an Vollarbeitslose | | Vgl. zum Vormonat | | Vgl. zum Vorjahr | |
|-------------|--------|-------------|--------|-------------|--------|-------------|---------------------------|-------------|-------------------|-------------|------------------|-------------|
| | Anzahl | Anteil in % | Anzahl | Anteil in % | Anzahl | Anteil in % | Anzahl | Anteil in % | Anzahl | Anteil in % | Anzahl | Anteil in % |
| April 1998 | 534 | 74,0% | 690 | 74,0% | 1.224 | 74,0% | +22 | +1,8% | | | | |
| April 1999 | 387 | 73,1% | 550 | 73,1% | 937 | 73,1% | -117 | -11,1% | -287 | -23,4% | | |
| April 2000 | 423 | 77,1% | 641 | 77,1% | 1.064 | 77,1% | +3 | +0,3% | +127 | +13,6% | | |
| April 2001 | 408 | 72,1% | 557 | 72,1% | 965 | 72,1% | +4 | +0,4% | -99 | -9,3% | | |
| April 2002 | 401 | 70,6% | 581 | 70,6% | 982 | 70,6% | -23 | -2,3% | +17 | +1,8% | | |
| Januar 2003 | 501 | 59,7% | 617 | 59,7% | 1.118 | 59,7% | +18 | +1,6% | +66 | +6,3% | | |
| Februar | 506 | 60,2% | 612 | 60,2% | 1.118 | 60,2% | 0 | 0,0% | +90 | +8,8% | | |
| März | 506 | 61,7% | 573 | 61,7% | 1.079 | 61,7% | -39 | -3,5% | +74 | +7,4% | | |
| April | 512 | 63,6% | 604 | 63,6% | 1.116 | 63,6% | +37 | +3,4% | +134 | +13,6% | | |
| Mai | | | | | | | | | | | | |
| Juni | | | | | | | | | | | | |
| Juli | | | | | | | | | | | | |
| August | | | | | | | | | | | | |
| September | | | | | | | | | | | | |
| Oktober | | | | | | | | | | | | |
| November | | | | | | | | | | | | |
| Dezember | | | | | | | | | | | | |

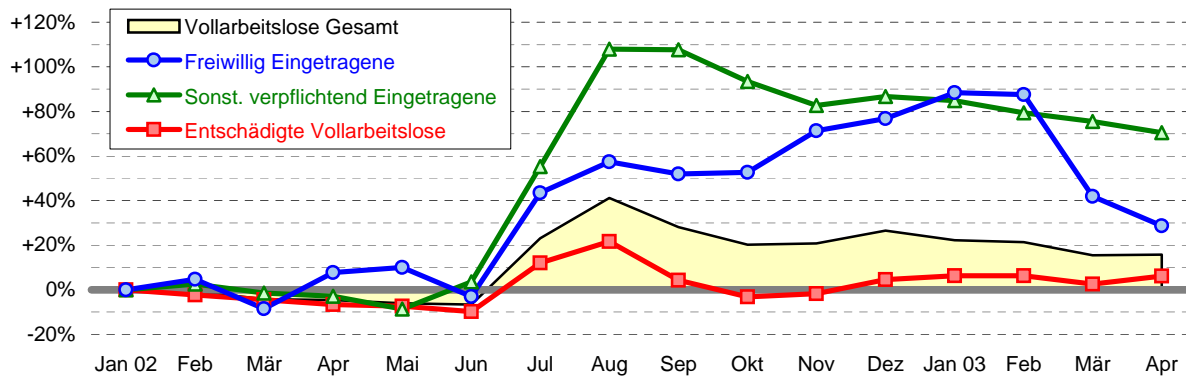


Vollarbeitslose in der Deutschsprachigen Gemeinschaft



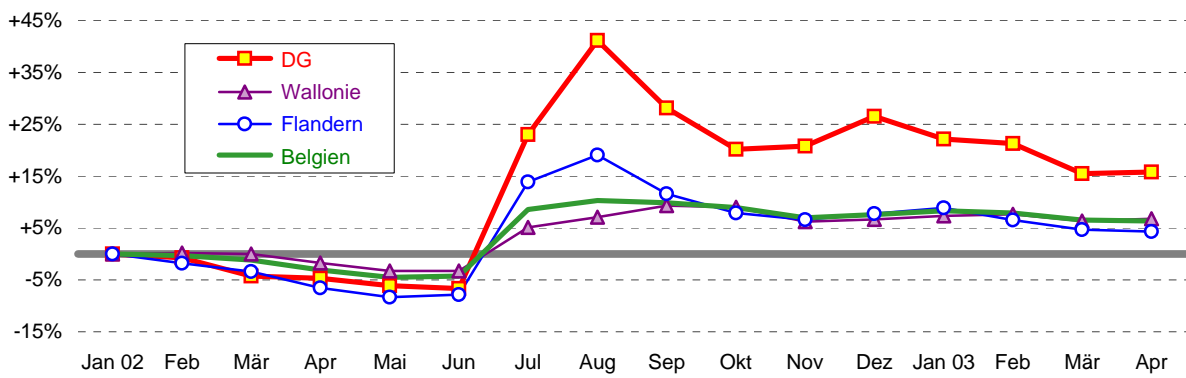
Infografik : A.rbeitsamt der DG - April 2003

Prozentuale Entwicklung der Anzahl Vollarbeitsloser seit Januar 2002



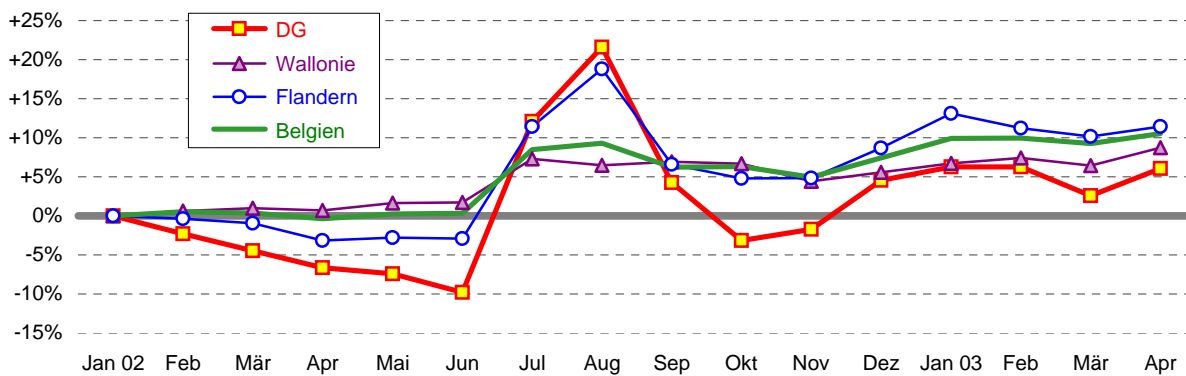
Infografik : A.rbeitsamt der DG - April 2003

Prozentuale Entwicklung der Anzahl Vollarbeitsloser seit Januar 2002



Infografik : A.rbeitsamt der DG - April 2003

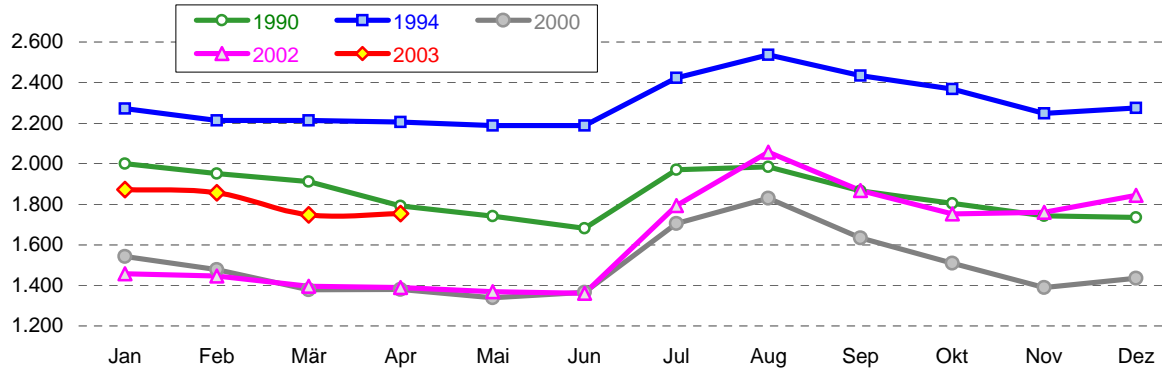
Entwicklung der Anzahl entschädigter Vollarbeitsloser seit Januar 2002



Infografik : A.rbeitsamt der DG - April 2003

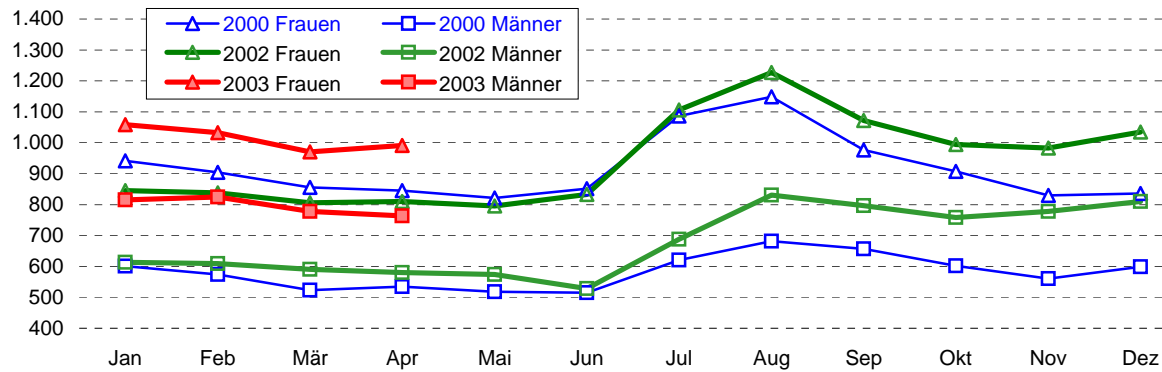


Vollarbeitslose in der Deutschsprachigen Gemeinschaft



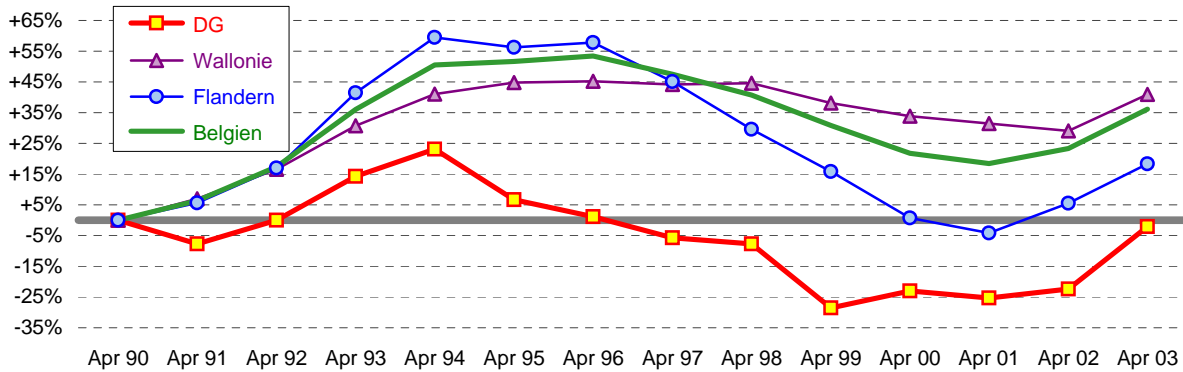
Infografik : A rbeitsamt der DG - April 2003

Vollarbeitslose in der Deutschsprachigen Gemeinschaft



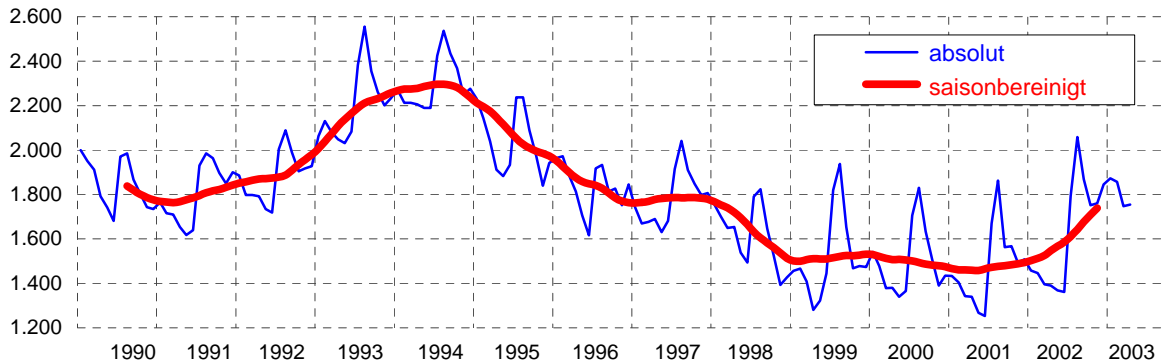
Infografik : A rbeitsamt der DG - April 2003

Prozentuale Entwicklung der Anzahl Vollarbeitsloser im Vgl. zu 1990



Infografik : A rbeitsamt der DG - April 2003

Entwicklung der Anzahl Vollarbeitsloser in der DG seit 1990



Infografik : A rbeitsamt der DG - April 2003

